



MONTERINGS- ANVISNING

SMART STOP

1/2 RSK 5216529

3/4 RSK 5216525

VERSION 2 / 2017



Accepterad
monteringsanvisning
2016:1

Tack för att du har valt att köpa en Vattenfelsbrytare från Waterguard. Vi hoppas att Waterguard kommer uppfylla dina förväntningar på ett enkelt men effektivt skydd mot vattenskador.



Säkerhet.

Läs igenom denna monteringsanvisning noggrant och följ instruktionerna för placering och användning.



Installation ska utföras enligt Branschregler Säker Vatteninstallation. Inkoppling av produkten får endast utföras av Auktoriserat VVS-Företag. Garantin omfattar inte reparationer av fel som orsakats av felaktiga anslutningar eller användning av produkten.

Magnetventilerna är testade hos Sintef.



Återvinning

Uttjänta produkter ska lämnas på uppsamlingsplats för återvinning av el- och elektronikkomponenter. Genom att säkerställa att produkten hanteras på rätt sätt bidrar du till att förebygga eventuellt negativa miljö- och hälsoeffekter, som kan uppstå om produkten kasseras som vanligt avfall. För ytterligare upplysningar om återvinning bör du kontakta lokala myndigheter, sophämtningstjänst eller inköpsstället.

Utgåva 2017-05-05

Innehållsförteckning

Systembeskrivning	4
Monteringsbeskrivning	5-7
Principskiss montering	8
Bruksanvisning	9
WaterGuard Garanti	10

SYSTEMBESKRIVNING

Vattenläckage er den största enskilda orsaken till skador i hus och lägenheter. Smart Basic är en avancerad bascentral med trådlösa sensorer, som ger tidigt larm vid vattenläckage och är med på att skydda värden genom att stänga huvudtillförseln av vatten genom aktivering av trådlösa sensorer.

Centralenheten är vid leverans programmerad med en egen ID kod, själva monteringen och drift av sändare mot centralen är beskrivet närmare i monteringsansvisningen.

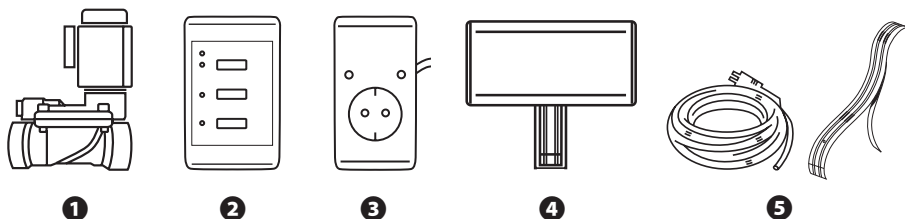
Centralen kommunicerar trådlöst med RF (radio frekvens). Räckvidden för RF signalerna är under gynnsamma förhållanden 2-300 m i fri sikt och 50 m inomhus, men kan variera beroende på en mängd faktorer.

Vid aktivering av trådlös sensor eller sensorledning kommer magnetventilen automatiskt att stänga av vattnet och sensor ID visas på displayen vid centralen.

Centralen kan också ge signal vidare till larmutrustning via ett inbyggt signalrelä.

Förpackningen innehåller:

- 1** MAGNETVENTIL
Danfoss magnetventil - levereras i både 1/2" och 3/4" dimensioner.
- 2** MANUELL BRYTARE (RSK 5216523)
Används för att stänga av och på huvudvattenledning.
- 3** STRÖMADAPTER (RSK 5216532)
Förser magnetventilen(er) med ström, och registrerar signaler direkt från sensorledningen. Har eget strömuttag till diskmaskin o.l. som automatiskt bryter strömmen vid ett eventuellt läckage.
- 4** TRÅDLÖSA SENSORER, 2 STK. (RSK 5216545)
Sensorerna placeras på platser med risk för läckage, på lägsta möjliga nivå.
- 5** SENSORLEDNING OCH SENSORTAPE (RSK 5216535)
4 meter sensorledning. Kapas till önskad längd och kan dras från centralenheten.
3 meter tejp som används till att förlänga de trådlösa sensorernas räckvidd.



MONTERINGSBESKRIVNING

Magnetventil

- Magnetventil monteras in på kallvattenledning efter huvudstoppkranen. Är det monterat brandslang, SKA magnetventil monteras in efter uttag för brandslang, avser även vid röranslutning av brandskåp, brandpost och liknande.
- Magnetventil kan monteras horisontalt eller vertikalt, när ventil monteras horisontalt skall **aldrig** spolen hänga nedåt.
- Magnetventilen ska monteras i riktig strömriktning, märkt med pil på ventilen.
- Magnetventilen ska monteras av Auktoriserat VVS-Företag.

OBS! Filter ska monteras in före magnetventil där det är fara för smuts och större partiklar i vattnet, som kan lägga sig i ventilhuset.

Magnetventil ska monteras enl. SäVa §3.2.1:

- Magnetventilen [fogar] på tappvattenledningar ska vara placerade så att de är utbytbara och så att eventuellt utläckande vatten enkelt kan upptäckas.
- Magnetventilen [fogar] ska placeras i rum med vattentätt golv, i fördelarskåp eller i särskilda inbyggnader. I utrymme med vattentätt golv kan fogar också placeras ovan demonterbart undertak eller i dränerat fördelarskåp i tak.

Anslutningen av magnetventilen med kopplingar ska utföras enligt kopplings-tillverkarens monteringsanvisning.

Strömadapter för magnetventil

Detta är strömtillförseln till magnetventilen som blir styrd trådlöst från kontrollpanelen. Denna enhet skall kopplas in i en jordad stickkontakt, och i närheten av magnetventilen.

OBS! Vänta med att montera strömtillförseln tills den är registrerad på kontrollpanelen – se Registrering av strömadapter nedan.

MONTERINGSBESKRIVNING, forts.

Kontrollpanel

1. Kontrollpanelen monteras på vägg, gärna vid husets ingångsdörr för att enkelt kunna stänga av vattnet när huset lämnas. Bör inte placeras i omedelbar närhet av tekniska installationer, som air-condition, värmepump, etc. pga. radiostörning.
2. Strömtillförseln till kontrollpanelen kopplas in i Power-ingång i botten på kontrollpanelen.
3. Om larmanläggning skall tillkopplas, används medföljande larmkabel.

Registrering trådlösa sensorer

1. Se till att ha både kontrollpanel och sensorer i närheten.
2. Sätt in 2 stk medföljande AA-batterier i sensorer genom att vipa av locket.
3. Tryck och håll RESET knapp inne på kontrollpanelen (2 sek.) tills ljud och röd ljussignal aktiveras.
4. Tryck lätt på PROG-knappen vid sidan av batterierna på trådlös sensor.
5. Kontrollpanelen kommer att bekräfta att registreringen var vällyckad genom att komma med en kvitteringston. Trådlös sensor kommer att blinka snabbt från grön LED.

Registrering av strömadapter för magnetventil

1. Se till att ha strömadapter för magnetventil i närheten av kontrollpanel.
2. Tryck och håll RESET knapp inne på kontrollpanelen (2 sek.) tills ljud och röd ljussignal aktiveras. Inom 20 sekunder, tryck och håll RESET knapp inne på strömadaptern (2 sek.) tills ljud och ljussignal aktiveras.
3. Bägge enheterna kommer att bekräfta att registreringen var vällyckad genom att komma med en kvitteringston. Du kan nu styra magnetventilen direkt genom att trycka på knapparna OFF och ON på kontrollpanelen.

OBS! Systemet ska alltid testas efter montering genom att fukta alla sensorerna med en våt trasa e.l. och kontrollera att ventilerna stänger. Tryck RESET på kontrollpanelen för att öppna. Systemet ska därefter testas minst 2 gånger årligen av användare.

MONTERINGSBESKRIVNING, forts.

Placering av trådlösa sensorer

Sensorn kan fästas på vägg i konsol med sensortejp ned mot golv.

Sensorn kan också läggas platt mot golv utan fästkonsol, då det också är sensorpunkter under sensorn.

Sensorerna kan förlängas med tillhörande sensortape. Sändar-konsol fästes då lågt på vägg och trådlös sensor placeras i konsolen. Medföljande sensortape kan påmonteras sensor genom att skjuta denna in i sensoröppningen på undersidan. Sensortapen skall vara max 0,6 m.

Byte av enheter

Om en trådlös sensor eller strömadapter måste bytas ut ska systemet återställas, och alla enheterna ska registreras på nytt. Om inte detta görs kommer systemet varna om tekniskt fel genom återkommande 2 korta pip.

Indikatorer och knapper

RF-lampa blinkar: Enheten mottager en godkänd signal från andra enheter.

OFF: Lyser rött när magnetventilen har stängt av vattnet.

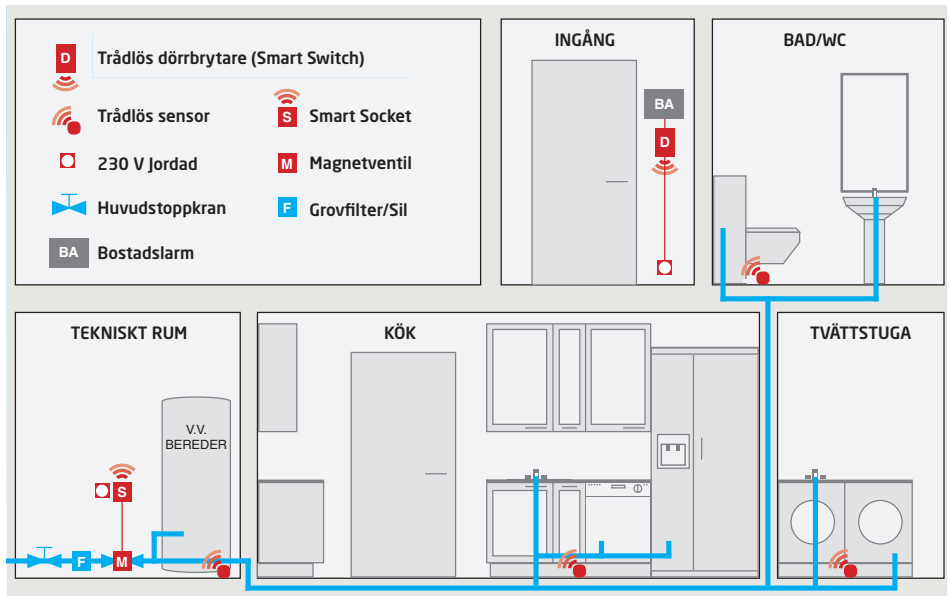
ON: Lyser grönt när magnetventilen är öppen (normal-ställning).

System reset

Om ventilerna har stängt sig, ska systemet nollställas för att ventilerna skall öppnas igen. Systemet ska också nollställas om en eller flera komponenter har bytts ut.

Så gör du: Tryck och håll RESET-knapp inne i ca 10 sek. Efter ca 2 sek. kommer dörrbrytaren pipa första gång, släpp inte RESET-knapp utan fortsatt att hålla den inne tills den piper för andra gången.

PRINCIPSKISS AV WATERGUARD SMART STOP



Registrering mot OSO Supersmart central / Smart Basic central (slavemode):

Sätt OSO- eller Smart Basic-central i programmeringsmode. (Detta är närmare beskrivet i tillhörande bruksanvisning för respektive system).

Tryck och håll RESET knapp inne på SmartStopp kontrollpanel tills ljud och röd ljussignal aktiveras. Central och kontrollpanelen kommer att utväxla information och kontrollpanelen är nu registrerad mot centralen.

Registrera andra enheter i förhållande till instruktioner i bruksanvisning för respektive system. Du kan nu använda dörrbrytaren till att koppla in och ut magnetventilen genom att trycka på ON och OFF knapparna.

Kopplingschema



- | | | | |
|---|---|---|---|
| 1 | 3 | 5 | 7 |
| 2 | 4 | 6 | 8 |

- | | | |
|---|-----------|---------------------------|
| 1 | SVART | Larmrelä vattenläckage |
| 2 | Gul | NC larmrelä vattenläckage |
| 3 | Brun | NC larmrelä tekniskt fe |
| 4 | Grön | NC larmrelä tekniskt fel |
| 5 | Orange | NC ingång larmcentral |
| 6 | Röd | NC ingång larmcentral |
| 7 | +5-12V DC | |
| 8 | Jord | |

BRUKSANVISNING

För att WATERGUARD skall beskydda bäst möjligt mot vattenskador är det viktigt att denna vägledning följs noggrant.

ON-lampan lyser grön vid normala driftförhållanden.

Larm indikeras genom att RESET-lampan lyser röd kombinerat med ljudsignal. Tryck RESET en gång för att stoppa ljudsignalen. Kontrollera om det har förekommit vattenläckage, annars har sensorerna blivit aktiverade genom t.ex. tvätt. Torka sensorerna med en torr trasa, och kontrollera om det är något fel med vattenrören. Tryck därefter på RESET-knappen för att nollställa systemet.

Minst 2 gånger om året ska alla sensorpunkter testas, använd lite vatten på en trasa, och WATERGUARD stänger vattentillförseln. Etter test ska systemet återställas genom att trycka RESET på kontrollpanelen.

Batteribyte

Ca. vart 5:e år ska batterierna på sensorerna bytas. Vippa av locket på sensorn med en skruvmejsel eller liknande och ersätt batterierna. Tryck på testknappen och kontrollera att lampan märkt A blinker grönt. Satt på höljet och sätt sensorn tillbaka.

Placering av trådlösa sensorer

Trådlös sensor nr 1 är placerad:

Trådlös sensor nr 2 är placerad:

ANLÄGGNINGEN ÄR MONTERAD OCH TESTAD FÖR ANVÄNDNING AV:

Namn:

Datum :

Företag:

WATERGUARD GARANTI

Medföljande Danfoss magnetventil ska monteras av Auktoriserat VVS-Företag. Där jordad stickkontakt 230 V finns, kan strömtillförseln kopplas till denna. Om stickkontakt inte finns måste tillkopplingen utföras av godkänd el installatör.

Sensorledning eller trådlös sensor ska monteras så att ett eventuellt vattenläckage kan upptäckas omedelbart. Filter måste monteras in före magnetventilen där det är fara för smuts och större partiklar i vattnet, som kan lägga sig i ventilluset.

Avisolerad sensorpunkt monteras på den lägsta möjliga punkten.
Se monteringsvägledning.

Om anläggningen inte är monterad av godkänd installatör, gäller inte garantin.

1. Produkten har 5 års garanti från inköps datum.
2. Waterguard täcker ny produkt vid material eller funktionsfel, inte utbyteskostnad.
3. Bara Waterguard originaldelar skall användas om garantin ska gälla.
4. Säkerhetssystemet bör testas 1-2 gånger per år och vid eventuellt fel ska Waterguard AS kontaktas.
5. Waterguards ansvar för tapp eller skada är vidare begränsat till:
Installation ersätter inte ägarens egen försäkring för skador orsakade av inbrott, brand, skadegörelse, vattenskador, transport eller dylikt. WG` s ansvar omfattar inte indirekta skador eller följdskador.
6. Waterguard är inte ansvarig för skada, förlust som följer av teknisk svikt i säkerhetssystemet.
7. Kunden måste omgående och skriftligt anmäla inträffad skada eller förhållande som kan föra till ersättningskrav.
8. Ansvar Waterguard kan påföras i förhållande till svensk lag, täcks av vår ansvars och garantiförsäkring. WG` s ansvar är begränsad till 200 000 kronor vid både person och egendomsskada. Vid reklamation kontakta vår närmaste återförsäljare.

Waterguard AS
Nedre Storgate 46
3015 Drammen
TLF +47 23 11 56 60

post@waterguard.se
www.waterguard.se

